



Schweizerische Eidgenossenschaft
Confédération suisse
Confederazione Svizzera
Confederaziun svizra

Eidgenössisches Volkswirtschaftsdepartement EVD
Bundesamt für Berufsbildung und Technologie BBT



EDK | CDIP | CDPE | CDEP |

Schweizerische Konferenz der kantonalen Erziehungsdirektoren
Conférence suisse des directeurs cantonaux de l'instruction publique
Confederaziun svizra dei direttori cantonali della pubblica educaziun
Confederaziun svizra dals directurs chantunals da l'educaziun publica



Qualifikation von Berufsfachschul- und Berufsmaturitäts-Lehrpersonen

Gesamtprojekt und Stand der Arbeiten



Übersicht

- 1) Ausgangslage (Peter Tresoldi, PL)
- 2) Gesamtprojekt – Teilprojekte (Peter Tresoldi)
- 3) Teilprojekte 1 und 4 aus Sicht der Auftraggeber (Stefan Burri, BBT)
- 4) Resultate Teilprojekte 1 und 4 (Alexandre Etienne, EHB)
- 5) Diskussion



1) Ausgangslage

- Lücken in der berufspädagogischen und fachlichen Qualifikation
- Gesetzesgrundlage bietet die Möglichkeit, die gesetzlichen Anforderungen (Art. 46 BBV) zu prüfen:
 - *berufspädagogische Bildung auf Hochschulstufe*
 - *Fachbildung mit einem Abschluss auf Tertiärstufe*
 - *betriebliche Erfahrung von sechs Monaten*
- Anzahl betroffener Personen und –gruppen ist unbekannt



2) Gesamtprojekt - Teilprojekte

| | Lead | Fachwissen | Berufspädagogik |
|------|--|---|--|
| TP 1 | BBT + EDK/SBBK (methodische Begleitung: EHB) | Bestandesaufnahme über den Nachqualifikationsbedarf | |
| TP 2 | EDK/SBBK | Supportstelle Nachqualifikation | |
| TP 3 | EDK/SBBK | Empfehlung zu den Anforderungen Lehr- personen BM | |
| TP 4 | BBT | | Formale berufspäda- gogische Nachqualifi- kation |
| TP 5 | BBT | | Validierung |



3) Teilprojekte 1 und 4 aus Sicht der Auftraggeber (BBT)

→ Grosse Anzahl Anfragen

→ Teilprojekt 1:

Methodische Begleitung der EDK/SBBK bei der Bestandsaufnahme des Nachqualifikationsbedarfs von Lehrkräften in Berufsfachschulen

→ Teilprojekt 4:

- Personen, die länger als fünf Jahre angestellt sind (Stichdatum 1.1.2008)
- Die berufspädagogische Nachqualifikation erfolgt für die Funktion, in der die Person schon länger als fünf Jahre tätig ist
- Die berufspädagogische Nachqualifikation kann nur erfolgen, wenn die Zulassungsbedingungen erfüllt sind (betriebliche Erfahrung + fachliche Qualifikation)

Nachqualifikationsbedarf von Lehrpersonen (BBV Art. 46)

Teilprojekt 1: Auswertung der Bestandesaufnahme über den Nachqualifikationsbedarf

Dr. A. Etienne, Responsable national du secteur Formation

11. Mai 2010, Mai-Tagung BBT

Umfrage

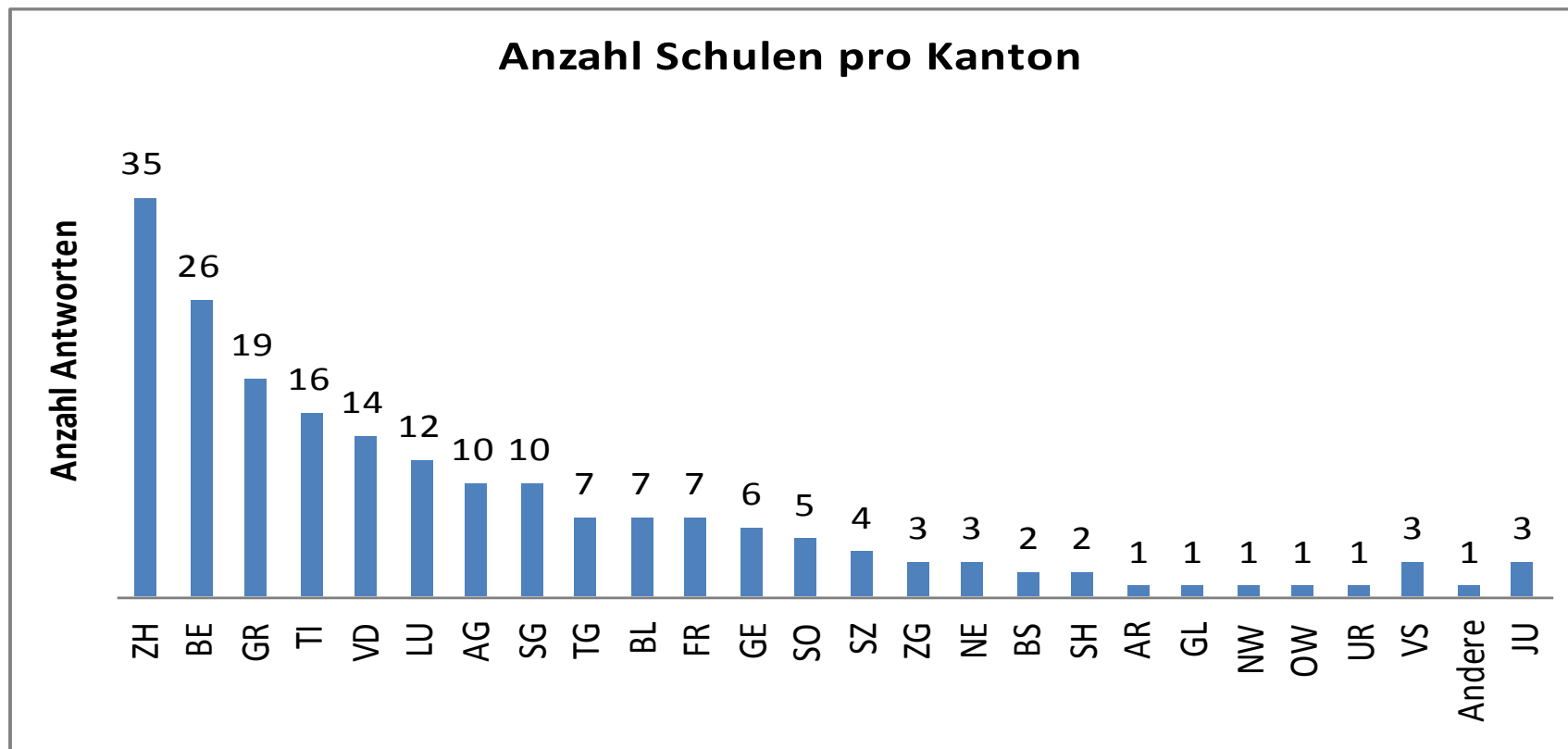
Durchführung: 2009

Resultate: 2010

Siehe Bericht : Internetseite der SDK

http://www.sdk-csd.ch/getfile.aspx?mod=docf&pane=10&inst=37&iist=128&file=Bestandesaufnahme_TP1_DE.pdf

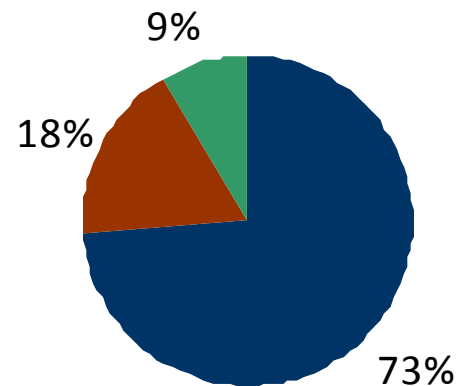
Anzahl Schulen pro Kanton



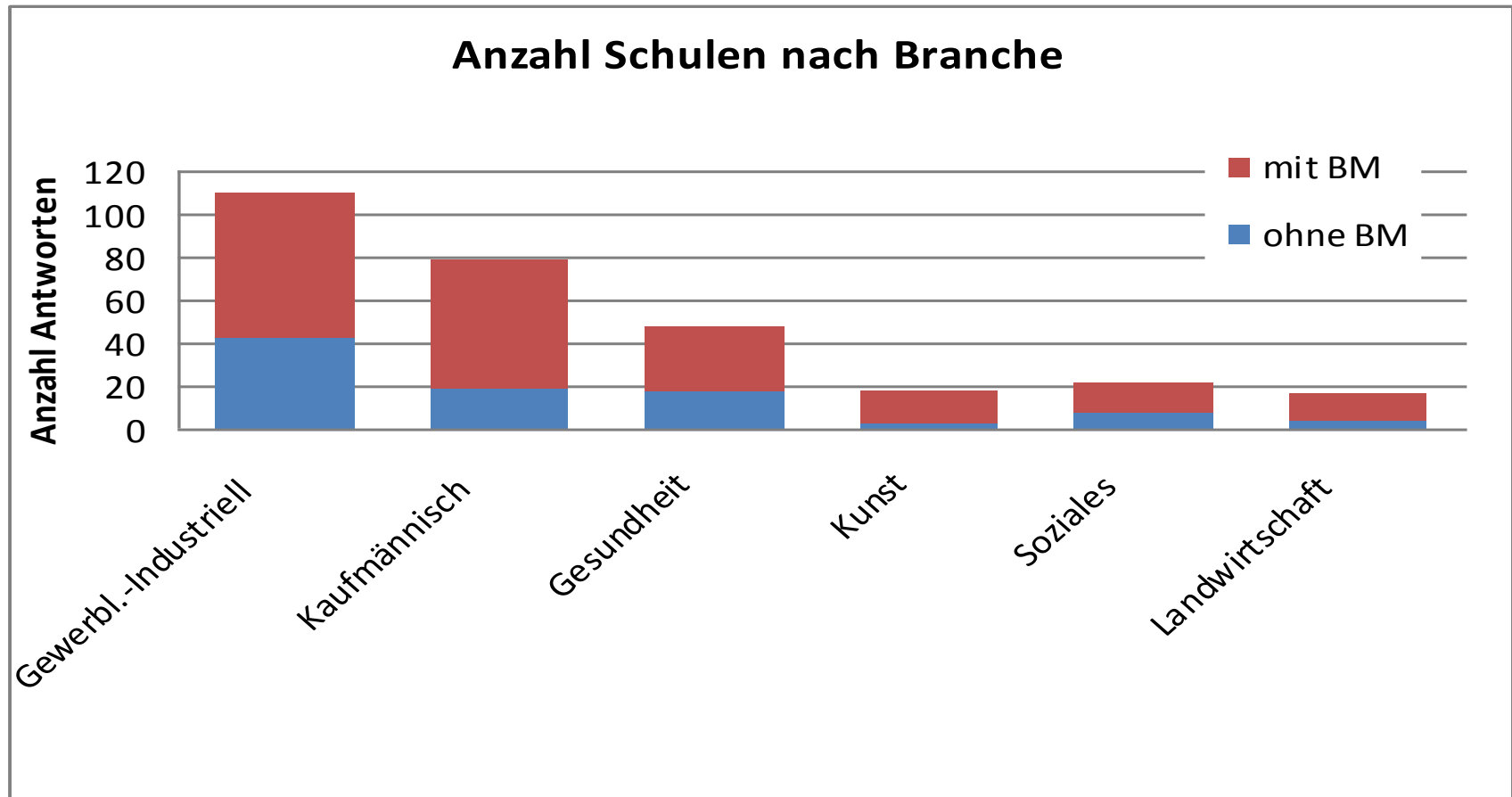
Antworten nach Sprachregionen (%)

Antworten nach Sprachregionen in %

■ deutsch ■ französisch ■ italienisch

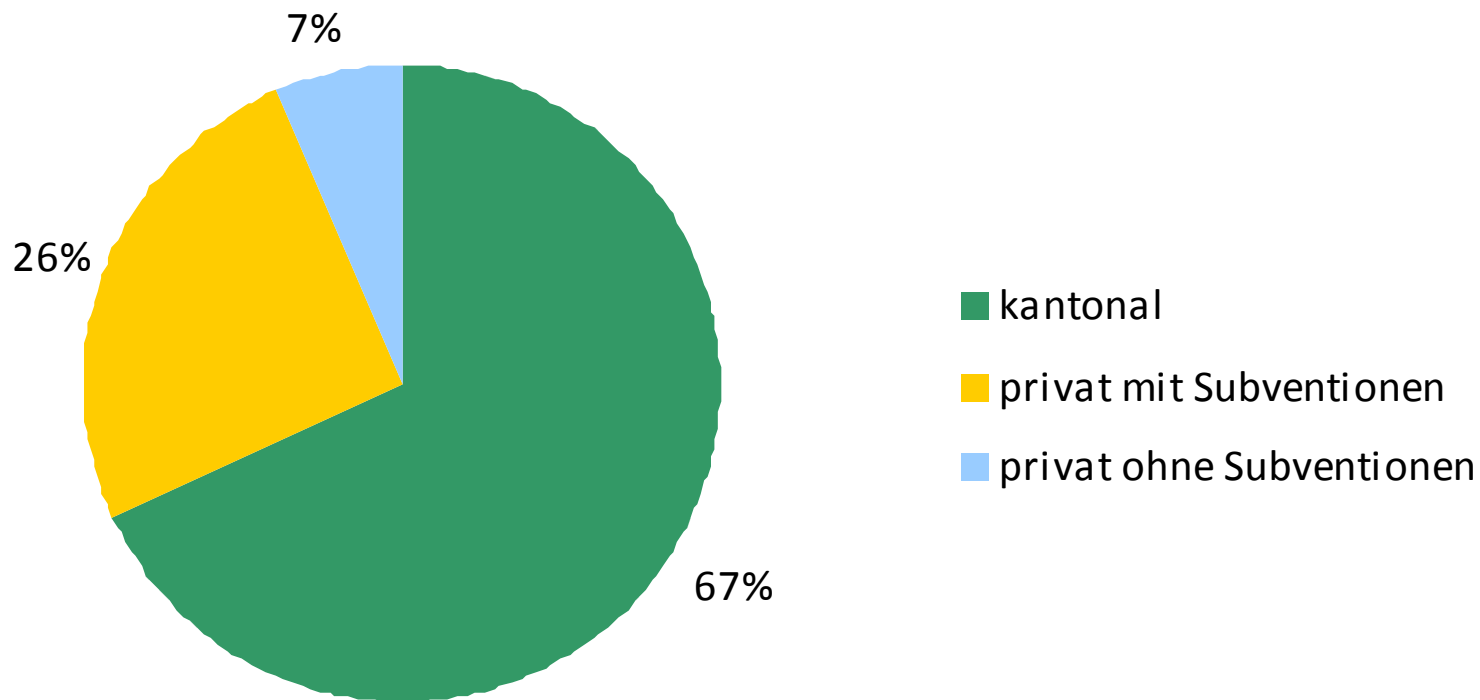


Antworten nach Branchen



Trägerschaften (%)

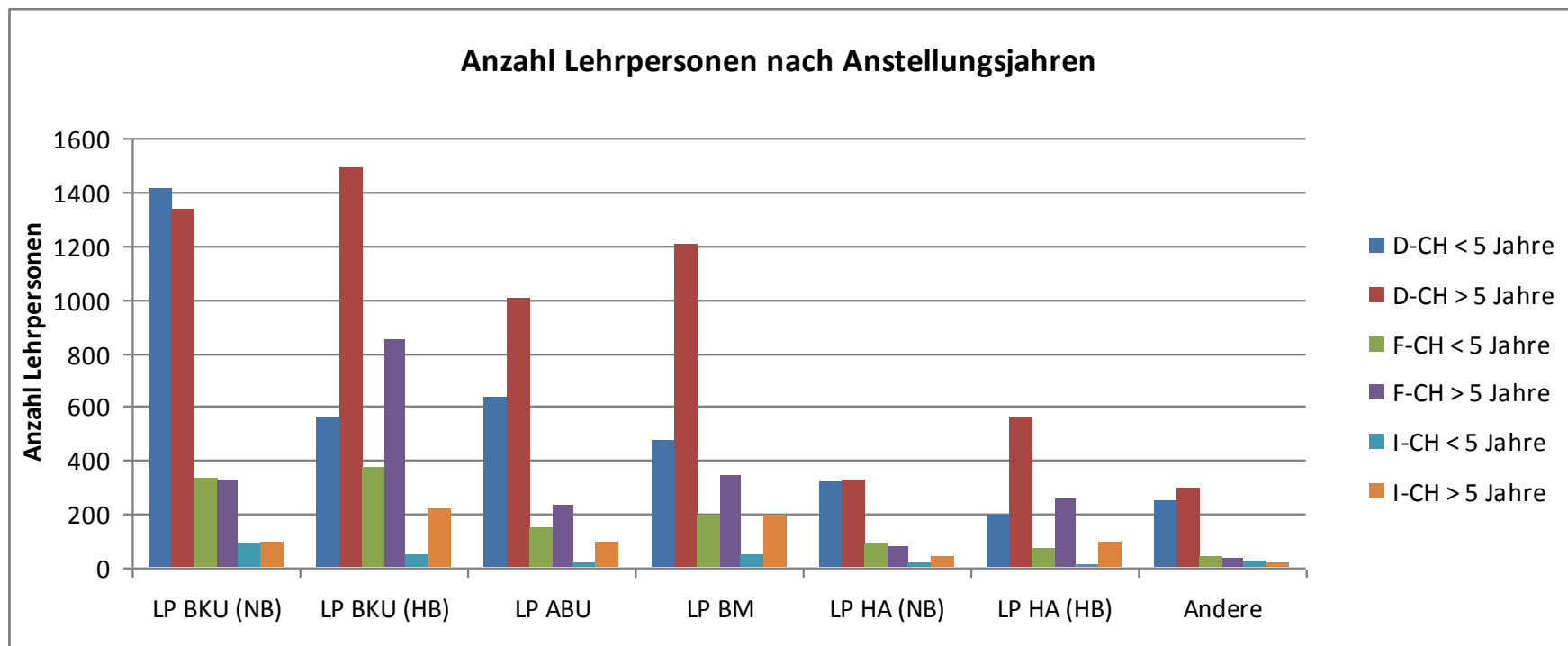
Unterschiedliche Trägerschaften in %



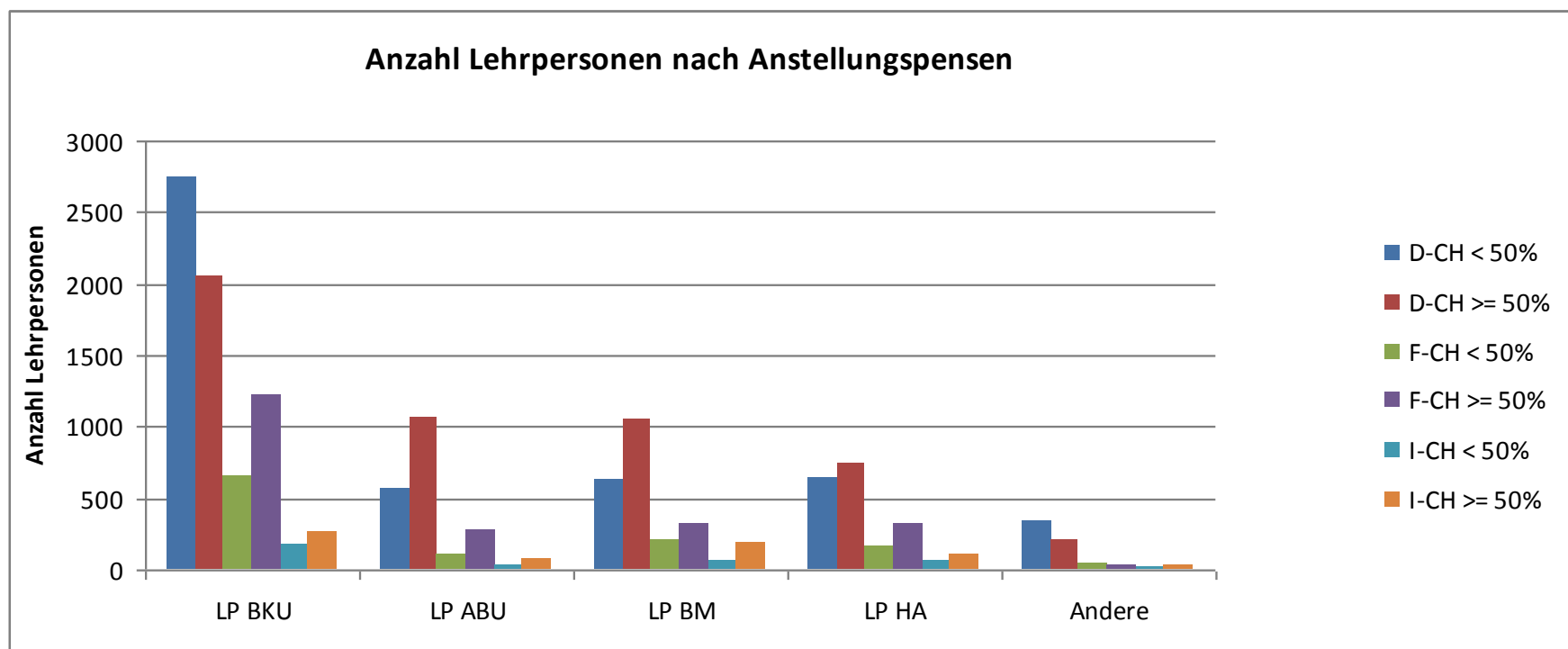
Gesamtzahl der Lehrpersonen

| | D-CH | | F-CH | | I-CH | | Total | |
|-----------------|--------------|-------------|-------------|-------------|------------|------------|--------------|-------------|
| | < 5 J. | > 5 J. | < 5 J. | > 5 J. | < 5 J. | > 5 J. | < 5 J. | > 5 J. |
| LP BKU (NB) | 1413 | 1337 | 331 | 325 | 86 | 95 | 1830 | 1757 |
| LP BKU (HB) | 559 | 1492 | 371 | 848 | 43 | 220 | 973 | 2560 |
| LP ABU | 634 | 1002 | 148 | 231 | 15 | 90 | 797 | 1323 |
| LP BM | 468 | 1202 | 191 | 337 | 47 | 197 | 706 | 1736 |
| LP HA (NB) | 317 | 328 | 86 | 76 | 18 | 38 | 421 | 442 |
| LP HA (HB) | 192 | 556 | 71 | 255 | 10 | 95 | 273 | 906 |
| Andere | 244 | 297 | 35 | 30 | 21 | 18 | 300 | 345 |
| Subtotal | 3827 | 6214 | 1233 | 2102 | 240 | 753 | 5300 | 9069 |
| Total | 10041 | | 3335 | | 993 | | 14369 | |

Anzahl Lehrpersonen nach Anstellungsjahren



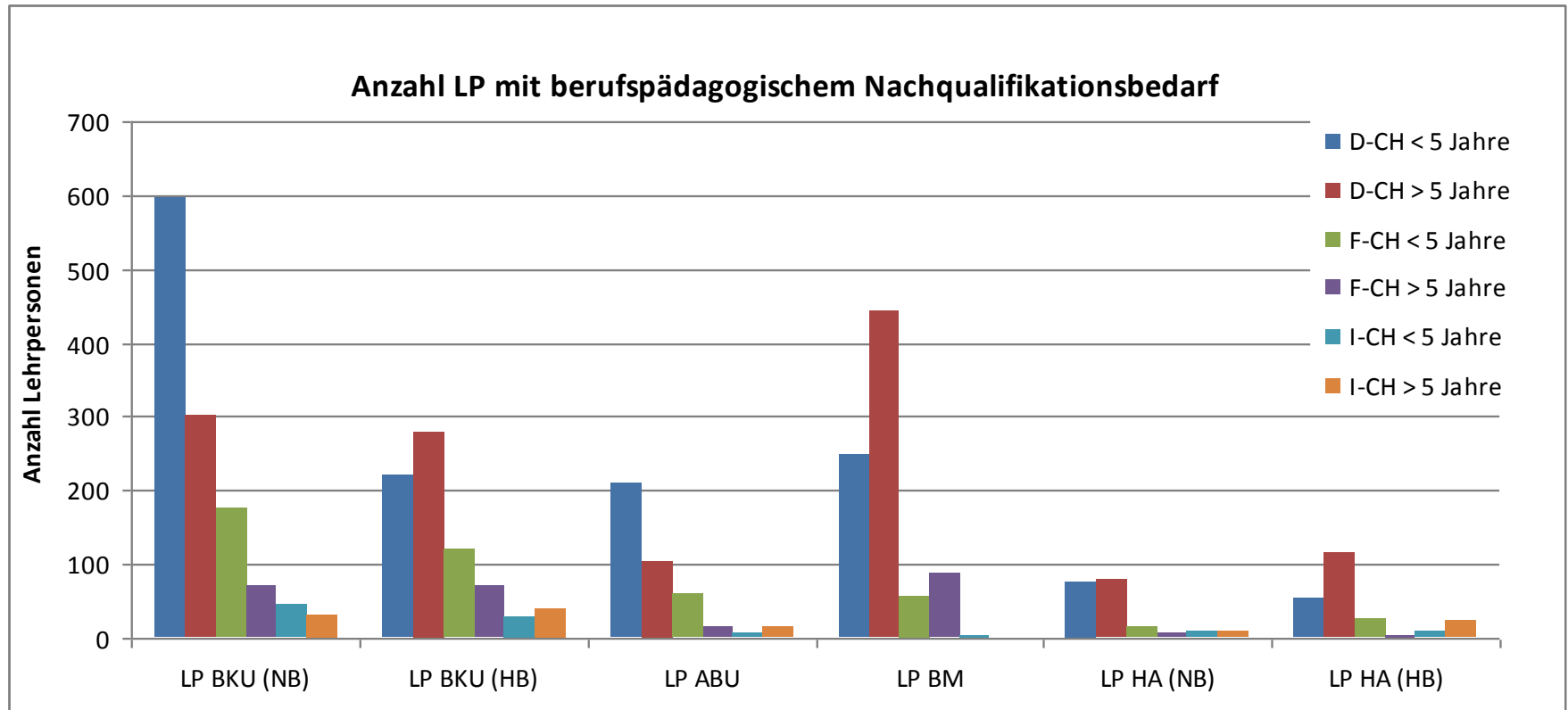
Anzahl Lehrpersonen nach Anstellungspensen



Berufspädagogischer Nachqualifikationsbedarf: Mengenangaben gemäss Umfrage TP 1

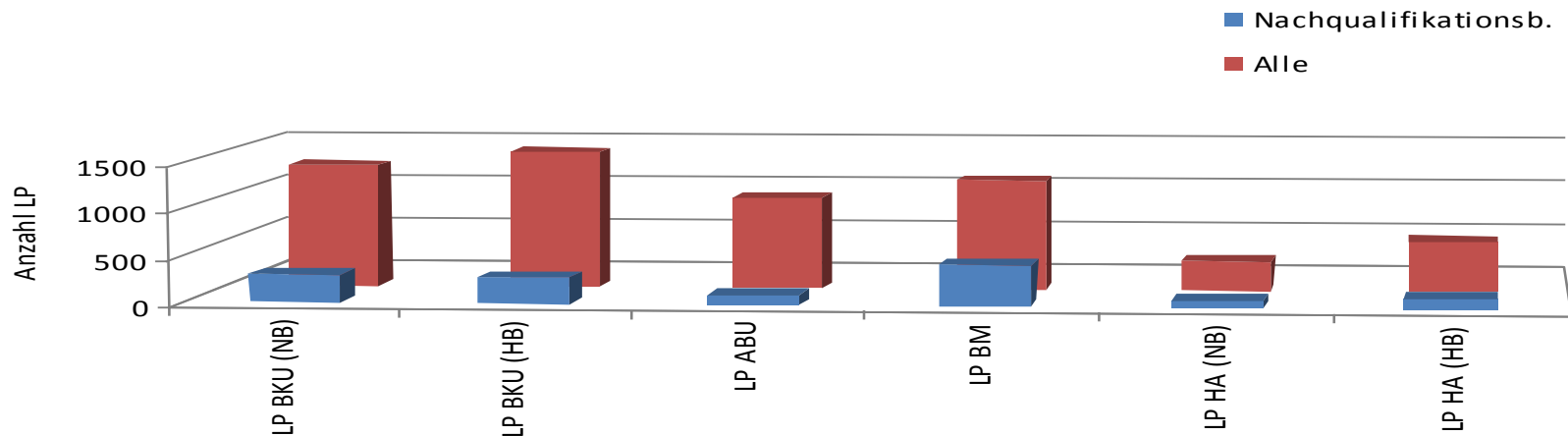
| | D-CH | | F-CH | | I-CH | | Total | |
|-----------------|-------------|-------------|------------|------------|------------|------------|-------------|-------------|
| | < 5 Jahre | > 5 Jahre | < 5 Jahre | > 5 Jahre | < 5 Jahre | > 5 Jahre | < 5 Jahre | > 5 Jahre |
| LP BKU (NB) | 598 | 300 | 177 | 71 | 45 | 31 | 820 | 402 |
| LP BKU (HB) | 220 | 280 | 120 | 71 | 28 | 38 | 368 | 389 |
| LP ABU | 210 | 103 | 58 | 14 | 6 | 13 | 274 | 130 |
| LP BM | 247 | 443 | 55 | 87 | 2 | 1 | 304 | 531 |
| LP HA (NB) | 74 | 77 | 15 | 5 | 9 | 7 | 98 | 89 |
| LP HA (HB) | 54 | 115 | 25 | 3 | 9 | 21 | 88 | 139 |
| Subtotal | 1403 | 1318 | 450 | 251 | 99 | 111 | 1952 | 1680 |
| Total | 2721 | | 701 | | 210 | | 3632 | |

Nachqualifikationsbedarf



Berufspädagogischer Nachqualifikationsbedarf im Vergleich zur Gesamtmenge D-CH

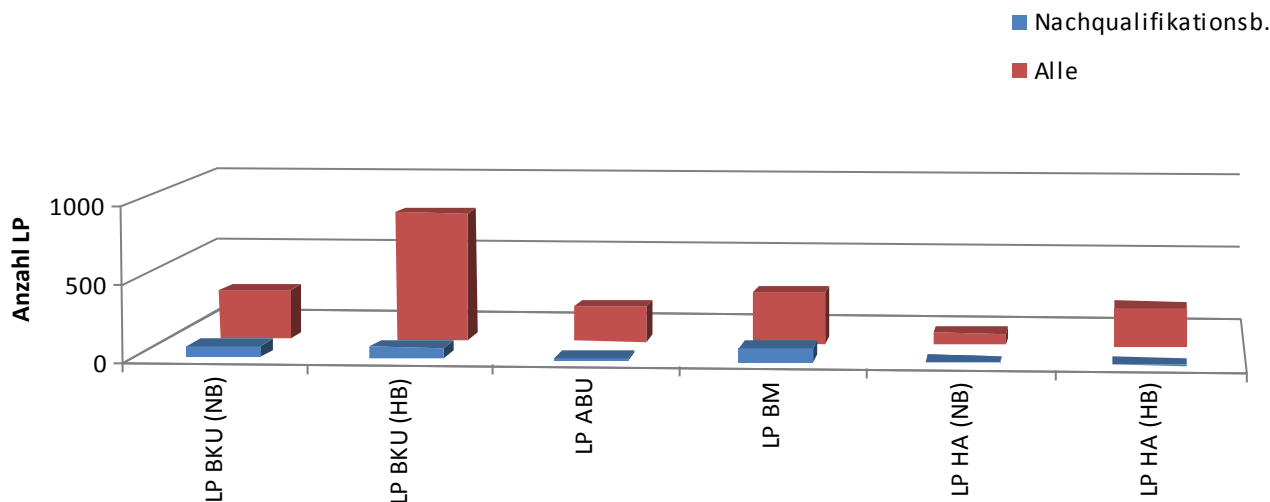
Berufspädagogischer Nachqualifikationsbedarf von LP mit mehr als 5 Jahren Unterrichtserfahrung D-CH



| | LP BKU (NB) | LP BKU (HB) | LP ABU | LP BM | LP HA (NB) | LP HA (HB) |
|------------------------|-------------|-------------|--------|-------|------------|------------|
| ■ Nachqualifikationsb. | 300 | 280 | 103 | 443 | 77 | 115 |
| ■ Alle | 1337 | 1492 | 1002 | 1202 | 328 | 556 |
| Verhältnis | 22% | 19% | 10% | 37% | 23% | 21% |

Berufspädagogischer Nachqualifikationsbedarf im Vergleich zur Gesamtmenge F-CH

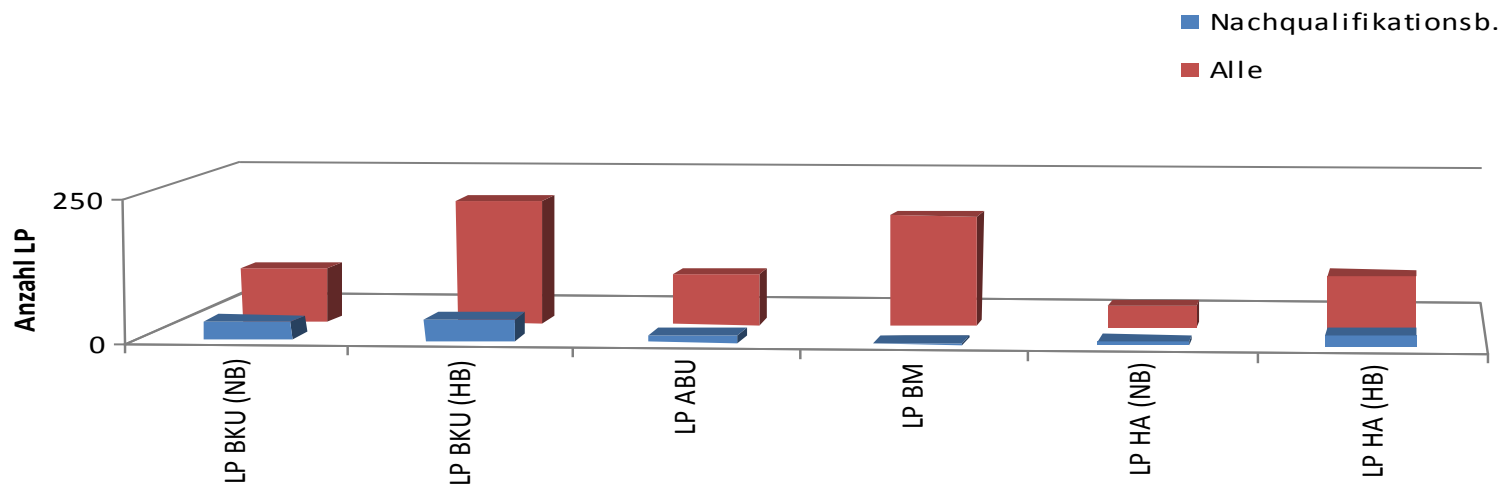
**Berufspädagogischer Nachqualifikationsbedarf von LP mit mehr als 5 Jahren
Unterrichtserfahrung F-CH**



| | LP BKU (NB) | LP BKU (HB) | LP ABU | LP BM | LP HA (NB) | LP HA (HB) |
|------------------------|-------------|-------------|--------|-------|------------|------------|
| ■ Nachqualifikationsb. | 71 | 71 | 14 | 87 | 5 | 3 |
| ■ Alle | 325 | 848 | 231 | 337 | 76 | 255 |
| Verhältnis | 22% | 8% | 6% | 26% | 7% | 1% |

Berufspädagogischer Nachqualifikationsbedarf im Vergleich zur Gesamtmenge I-CH

**Berufspädagogischer Nachqualifikationsbedarf von LP mit mehr als 5 Jahren
Unterrichtserfahrung I-CH**



| | LP BKU (NB) | LP BKU (HB) | LP ABU | LP BM | LP HA (NB) | LP HA (HB) |
|--|-------------|-------------|--------|-------|------------|------------|
| ■ Nachqualifikationsb. | 31 | 38 | 13 | 1 | 7 | 21 |
| ■ Alle | 95 | 220 | 90 | 197 | 38 | 95 |
| Verhältnis | 33% | 17% | 14% | 1% | 18% | 22% |

Nachqualifikationsbedarf von Lehrpersonen (BBV Art. 46)

Teilprojekt 4: Formale berufspädagogische Nachqualifikation

Dr. A. Etienne, Responsable national du secteur Formation

11. Mai 2010, Mai-Tagung BBT

Übersicht über das berufspädagogische Nachqualifikationsverfahren

- **Informationen zum Qualifikationsverfahren**
- **Anmeldung**
- **Bestandteile des Qualifikationsverfahrens:**
 - * **Startveranstaltung**
 - * **Qualifikationsdossier**
 - * **Gruppen-Assessment für hauptberuflich tätige Lehrpersonen**
 - * **Qualifizierender Unterrichtsbesuch, mündliche Reflexion (Lehrbefähigung)**
 - * **Mündliche Prüfung**
- **Beurteilungsmassstab und Bestehensnormen**
- **Zeitliche Beanspruchung der KandidatInnen für das Qualifikationsverfahren**

Informationen, Anmeldung Startveranstaltung

Informationen zum Nachqualifikationsverfahren für alle interessierten Personen und Institutionen (Internet-Infos auf der Homepage EHB / Informations-Flyer für Lehrpersonen und Schulleitungen, Anfragen über Mail und Telefon). Persönliche Beratungen oder spezifische Informationsveranstaltungen können vom EHB (gegen Gebühr) angeboten werden.

Anmeldung zum NQV am EHB
Zulassung gem. BBG/BBV

Anmeldung z. Studiengang
Zulassung gem. Ausb.institut

Obligatorische Startveranstaltung (1/2 Tg.):

Weitere Informationen zum NQV. Unterstützung beim Einstieg in die Erstellung des Qualifikationsdossiers. Abgabe des Qualifikationsdossiers an Kandidat/innen. Start des individuellen Weges.

Die Teilprüfungen

Begleit-
angebote

im
Rahmen
von
Kursen
nach
Bedarf

NB ca. 3 Mon. / HB ca 6 Mon.

Alle: Qualifikationsdossier erstellen
Umfassende Aufgabe aus dem
Unterrichtsalltag (i.S. von best practice“)
Zu jedem Bereich des RLP BBVA konkrete
Aufgabenstellung
Resultate werden gemessen an
transparent vorgegebenen Kriterien

**Nur HB-Lehrpersonen: 1 Tag
Assessment:**
Prüfung von Selbst-/Sozial-
/Methodenkompetenzen

**Alle: Qualifizierender Unterrichtsbesuch
und Reflexion**
Handlungskompetenzen im gewohnten
Kontext prüfen / Einbezug der Schulleitung

Alle: Mündliche Prüfung
Reflexionsfähigkeit und Lehrkompetenzen:
Fragen aus Qualifikationsdossier und
Unterrichtsbesuch

NB LP 1 Jahr / HB LP 2 - 3 Jahre

**Studium an
Ausbildungsinstitution**

- Module (Präsenz /Selbststudium)
- Modulqualifikationen
- Assessmentanteile während
des Studiums

**Abschliessende
Qualifikationen**

- Diplomarbeit
- Lehrbefähigung / Auswertung

Bestehensnormen

Bestanden - Nicht Bestanden:

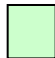

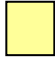

Qualifikationsdossier: Nachbesserungen (FX) möglich.

Rest: Wiederholen der (noch) nicht bestandenen Qualifikationsteile (ev. unter Erfüllung von Auflagen) einmal möglich.

Bestanden - Nicht Bestanden:

Wiederholen der (noch) nicht bestandenen Module einzeln möglich.

Vergleich Qualifikationsverfahren - Studium

-  Für alle Interessierten vergleichbare Ausgangslage – vergleichbare Abschlussbedingungen
-  Vom EHB als nationales Kompetenzzentrum des BBT durchgeführtes Qualifikationsverfahren
-  Vom BBT bewilligte Ausbildungsinstitutionen/Ausbildungsgänge für Lehrpersonen der BFS
-  Bedarfsorientierte Weiterbildungsangebote – mehrere Anbieter/Institutionen möglich

Nächste Schritte

- | | |
|---------------------------|--|
| Frühling/Sommer 10 | Erarbeitung der Dokumentation + Information (insb. Internetseite) |
| November 2010 | Start einer Pilotgruppe (BKU-Lehrpersonen; D-Schweiz) |
| Frühling 2011 | Informationen für alle Gruppen von Lehrpersonen und alle Sprachregionen |
| 2011/2012 | Angebot für alle Gruppen von Lehrpersonen in allen drei Sprachregionen |
| 2012-2015 | Weiterführung der Angebote in allen Sprachregionen |